

POSTUP PRO CERTIFIKACI SYSTÉMŮ ŘÍZENÍ

PROCEDURE FOR MANAGEMENT SYSTEMS CERTIFICATION (RULE 03)



Revision/Revize 31.07.2024

Owner/ Majitel: LL-C (Certification) Slovakia, s. r. o.

Issued/ Vydal: Paolo Galbani

Revision & Date	Revision description	Executed by	Verified by
34/04/2019	Issue	J. Dynybyl	M. Krutský
18/01/2022	FSMS requirements	I. Angelovski	M. Krutský
27/05/2022	FSSC requirements	S. Paredes	I. Angelovski
27/06/2023	FSSC Requirements	E.Destanli	P.Galbani
17.08.2023	Revision per R08	I. Angelovski	P. Galbani
01.02.2023	Revision reference ISO/TS 22003-1:2022	P. Galbani	A. Gedik
31.07.2024	Change in ISO 22003-1 denomination	P. Galbani	E. Ulucan

Rozdělovník

Seznam revizí a změn

- I. Úvodní prohlášení
- II. Účel a rozsah platnosti
- III. Definice a zkratky
- IV. Výběr a použití certifikačního standardu
- V. Certifikační postupy
 - a. Postup pro certifikaci systému managementu
 - b. Diagram procesu certifikace – Certifikace systému managementu
- VI. Pozastavení a zrušení certifikátu
- VII. Povinnosti certifikační společnosti
- VIII. Povinnosti držitele certifikátu
- IX. Aplikace změn certifikačních pravidel
- X. Náklady a poplatky za audit
- XI. Odvolací řízení

Table of contents

List of Revisions and Changes

- I. Introductory Statement
- II. Purpose and Scope of Validity
- III. Definitions and Abbreviations
- IV. Selection and Use of a Certification Standard
- V. Certification Procedures
 - a. Procedure for Management System Certification
 - b. Certification Process Diagram – Management System Certification
- VI. Suspension and Revocation of the Certificate
- VII. Responsibilities of the Certification Company
- VIII. Responsibilities of the Certificate Holder
- IX. Application of Changes to Certification Rules
- X. Audit Costs and Fees
- XI. Appeal Procedure

I. Úvodní prohlášení

Certifikační orgán **LL-C (Certification) Slovakia s.r.o.** (dále jen LL-C) certifikuje shodu systému protikorupčního managementu s požadavky normy STN/ISO 37001 a v oblasti managementu bezpečnosti potravin podle ISO 22000 a schématu FSSC 22000.

Právní postavení organizace je s.r.o. a je vedena u Obchodného registra Okresného súdu Bratislava 1, Vložka č.: 36091/B. Spoločnosť je súčasťou skupiny organizácií LL-C (Certification) Group a byla registrována ve Slovenské republice ,aby se ve své službě více přiblížila potřebám tuzemských zájemců o certifikace a chápala podmínky i potřeby těch stran, které výsledky certifikační činnosti využívají nebo se na ně spoléhají. Certifikační služby jsou dostupné všem zájemcům, kteří přijmou pravidla stanovená v této směrnici a požádají o certifikaci.

Vyhlášenou politikou společnosti LL-C a jejího vedení je certifikovat systémy pouze v rámci vlastního certifikačního systému se zajištěním vysokého stupně neutrality a nezávislosti vůči certifikovanému subjektu a s důrazem na vysoce kvalifikované auditory a technické experty. Nepřipouští se účast jakéhokoliv jiného subjektu či jiné certifikační organizace tedy provádění certifikace v zastoupení.

Auditoři, hodnotitelé shody nebo techničtí experti, zapojeni v certifikačním procesu jsou povinni

I. Supporting Statement

Certification Body **LL-C (Certification) Slovakia, s. r. o.** (hereinafter referred to as LL-C) certifies the compliance of the anti-corruption management system with the requirements of the STN/ISO 37001 standard and in the field of food safety management according to ISO 22000 and FSSC 22000 scheme.

The legal status of the organization is "s.r.o." (*a company with a limited liability of partners*) and it is registered in the Register of Companies of the District Court Bratislava 1, Insert no.: 36091/B. The company is part of the LL-C (Certification) Group of organisations and was registered in the Slovak Republic in order to bring their service closer to the needs of domestic certification applicants and to understand the conditions and needs of those parties who use or rely on the results of certification activities. Certification services are available to all interested parties who accept the rules set out in this Policy and apply for certification.

The declared policy of LL-C and its management is to certify systems only within its own certification system, with a high degree of neutrality and independence *vis-à-vis* the certified entity and with an emphasis on highly qualified auditors and technical experts. The participation of any other entity or other certification organization, ie the implementation of certification on behalf of, is not permitted.

Auditors, compliance assessors or technical experts involved in the certification process are obliged to perform their functions excluding any influence

plnit své funkce s vyloučením jakýchkoliv ovlivňování od třetích stran; externí auditoři, hodnotitelé shody a experti jsou přísně vázáni pravidly nestrannosti a nezávislosti certifikačního systému. Všichni provádějí svou činnost na základě následujících principů:

- zachování stejného přístupu ke všem certifikovaným subjektům s vyloučením jakékoliv diskriminace firem nebo osob
- vyloučení osob z účasti na auditu a rozhodování o udělení certifikátu u konkrétního klienta zapojených tam osobně v poradenských činnostech v systémech řízení podle požadavků výše uvedených norem, aby nestrannost a nezávislost posouzení u konkrétního klienta byla zajištěna
- vyloučení osob z účasti na hodnocení/posuzování shody a rozhodování o udělení certifikátu u konkrétního klienta, jejichž činnost by mohla být považována za poradenství, podporu při projektování, provozování výrobků, tvorbě příslušných inspekčních postupů, které porušují závazek nestrannosti
- důsledné oddělení auditu/expertního posudku a rozhodnutí o udělení certifikátu
- důsledné oddělení hodnocení/posuzování shody a rozhodnutí o udělení certifikátu
- přísné dodržování důvěrnosti všech osob zapojených do certifikačního procesu.

from third parties; external auditors, compliance assessors and experts are strictly bound by the rules of impartiality and independence of the certification system. They all operate on the basis of the following principles:

- maintaining equal access to all certified entities, excluding any discrimination against companies or persons;
- excluding persons from audit participation and decision-making on the award of a certificate to a particular client who are personally involved in management systems consulting activities as required by the above standards to ensure the impartiality and independence of the assessment with a particular client;
- the exclusion of persons from participation in compliance assessment/evaluation and decision-making on the award of a certificate to a particular client, the activity of whom could be considered as consultancy, design support, product operation, development of relevant inspection procedures, which violate the commitment to impartiality;
- rigorous separation of the audit/expert opinion and the decision to award a certificate;
- rigorous separation of the assessment/evaluation of the compliance and the decision to award a certificate;
- strict confidentiality of all persons involved in the certification process.

Služby LL-C jsou založeny na následující politice a principech:

- filosofii podporovat zvyšování důvěry v certifikaci jako účinného nástroje pro zvyšování kvality výrobků a služeb a šetrnějšího přístupu k životnímu prostředí
- zvyšování bezpečnosti informačních systémů
- zajištění maximální možné míry integrace při posuzování systémů řízení zavedených podle více norem a předpisů
- zajištění teritoriální a termínové dostupnosti auditorů a hodnotitelů (posuzovatelů)
- důsledné zajištění kvalifikovaných osob – auditorů a hodnotitelů (posuzovatelů) z hlediska jejich odbornosti v oboru, auditorské zkušenosti, zkušenosti z hodnocení při posuzování shody a neméně etiky vystupování
- přísné dodržování důvěrnosti
- preference účelnosti přijímaných opatření před formálností plnění požadavků norem
- využívání nejmodernějších postupů pro provádění zkoušek a přijímání takových organizačních opatření, aby nemohlo docházet ke střetu zájmů a zpochybnění výsledků zkoušek

LL-C services are based on the following policies and principles:

- philosophy of promoting confidence in certification as an effective tool for improving the quality of products, services and more environmentally friendly approach;
- improving the security of information systems;
- ensuring the maximum possible degree of integration in the assessment of management systems established under several standards and regulations;
- ensuring territorial and time availability of auditors and assessors (evaluators);
- consistent provision of qualified persons – auditors and assessors (evaluators) in terms of their expertise in the field of activity, their audit experience, their experience in compliance assessment and their ethical conduct;
- strict confidentiality;
- preference for expediency of the measures taken over the formality in meeting the requirements of the standards;
- the use of state-of-the-art examination procedures and the adoption of organisational measures to ensure that there is no conflict of interest and that the results of the examinations cannot be called into question.

II. Účel a rozsah platnosti

Účel

Tato směrnice definuje postup, který je používán pro certifikaci systémů řízení. Vysvětluje podstatu a postupy certifikačního procesu, které jsou významné pro subjekty zabývající se o certifikaci. Instrukce je založena na požadavcích normy ISO/IEC 17021-1:2015 a MSA-CS/01, ČSN EN ISO 19011: 2018 Norma a požadavky soukromých schémat (FSSC 22000 a ISO/TS 22002-1).

Rozsah platnosti

Tato instrukce se vztahuje na certifikace systémů řízení subjektů působících ve výrobní, nevýrobní a státní sféře v oborech podle rozsahu akreditace LL-C.

Společnost certifikuje systémy protikorupčního managementu podle STN ISO 37001:2019 pod akreditací Slovenskej národnej akreditačnej služby (SNAS) a FSSC 22000 pod Českou akreditací ČIA. K certifikaci ostatních modelů systému managementu využívá akreditaci sesterské společnosti LL-C (Certification) Czech Republic a.s.

Pro předpisy nebo normy specifické pro určitý obor, které nejsou zde přesně jmenovány, ustanovení této směrnice budou adekvátně aplikovány ve vztahu k takovému předpisu nebo normě. Případné neshody nebo odchylky jsou pak předkládány subjektu případ od případu podle konkrétních požadavků.

II. Objectives and Scope

Objectives

This Policy defines the procedure used for the certification of management systems. It explains the nature and procedures of the certification process which are relevant to those interested in certification. It is based on the requirements of ISO/IEC 17021-1: 2015 a MSA-CS/01 valid MPAs, ČSN EN ISO 19011: 2018 Standard, and requirements of private schemes (FSSC 22000 with ISO/TS 22002-1).

Scope

This instruction applies to the certification of management systems of entities operating in the manufacturing, non-manufacturing and governmental sectors in the fields of activity according to the scope of LL-C accreditation.

The company certifies anti-corruption management systems according to STN ISO 37001: 2019 and food safety management according to ISO 22000:2018 under the accreditation of the Slovak National Accreditation Service (SNAS) and FSSC 22000 under CAI accreditation. They use the accreditation of their affiliated company LL-C (Certification) Czech Republic, a. s. to certify other management system models.

For regulations or standards special to a particular domain not specifically named herein, the regulations of this Policy shall be applied appropriately in relation to such regulation or standard. Any non-compliances or deviations are then submitted to the entity on a case-by-case basis, according to specific requirements.

III. Definice a zkratky

V této směrnici jsou použity definice z:

ISO 17021-1:2015 - Všeobecné požadavky na orgány provádějící posuzování a certifikaci / registraci systémů jakosti (včetně dokumentů MSA-CS/01, IAF MD a pod)

Použité zkratky:

SNAS - Slovenská národná akreditačná služba

ČIA - Český institut pro akreditaci

CO - certifikační orgán

VCO - vedoucí certifikačního orgánu/

ZVCO - zástupce vedoucího certifikačního orgánu/

ZK - zmocněnec pro kvalitu

H - hodnotitel při posuzování výsledku auditu.

VH - vedoucí hodnotitel posuzování výsledku auditu

OP - osoba certifikačním orgánem pověřená přezkoumáním a posouzením výsledků hodnocení certifikačního případu.

Rozhoduje o vydání certifikátu.

TE - technický expert, specialista, který může být přizván při posuzování v oboru mimo profesní specializaci hodnotitel

IV. Výber a použitie certifikačnej normy

Systém protikorupčního managementu

Pro certifikaci systémů řízení kvality je používána norma ISO 37001 v platné verzi. Mimo tuto normu, systém řízení jakosti musí odpovídat očekávání příslušného oboru a zákazníků.

Systém bezpečnosti potravin

III. Definitions and Abbreviations

Definitions used in this Policy are from:

ISO 17021-1: 2015 – General requirements for bodies carrying out assessment and certification/registration of quality systems (including the documents MSA-CS/01, IAF MD, etc.).

Abbreviations used:

SNAS – Slovak National Accreditation Service

CIA – Czech Accreditation Institute

CB – certification body

HCB – head of certification body

DHCB – deputy head of certification body

QO – quality officer

A – assessor assessing the audit result

HA – head assessor of the audit evaluation

OP – the person authorised by the certification body to review and assess the results of the certification case evaluation. Decides on the issue of the certificate

TE – technical expert, a specialist who may be called upon when assessing in a domain outside the professional specialisation of the assessor

IV. Selection and Use of the Certification Standard

Anti-corruption Management System

The ISO 37001 standard in its current version is used for the certification of quality management systems. In addition to this standard, the quality management system must meet the expectations of the relevant field of activity and customers.

Food safety system

The ISO 22000 standard in the valid version and FSSC 22000 scheme aligned with the ISO/TS 22002-1 are used for the certification of food safety management systems. Beyond

Pro certifikaci systémů managementu bezpečnosti potravin se používá norma ISO 22000 v platném znění a schéma FSSC 22000 s požadavky ISO/TS 22002-1. Kromě těchto standardů musí systém managementu kvality splňovat očekávání průmyslu a zákazníků.

Ostatní systémy řízení

Při použití jiných norem, využije LL-C (Certification) Slovakia s.r.o. akreditačního rozsahu LL-C(Certification) Czech Republic a.s. případně požadavky těchto norem mohou být doplněné požadavky příslušného akreditačního nebo smluvního subjektu. Tyto specifické požadavky budou případ od případu poskytnuté zájemci o certifikaci předem.

V. Certifikační postupy - Postup pro certifikaci systému řízení

those standards, the quality management system must meet the expectations of the industry and customers.

Other Management Systems

When using other standards, LL-C (Certification) Slovakia, s. r. o. will use the accreditation scope of LL-C (Certification) Czech Republic, a. s., or the requirements of these standards may be supplemented by the requirements of the respective accreditation or contracting entity. These specific requirements will be made available to the applicant for certification in advance on a case-by-case basis.

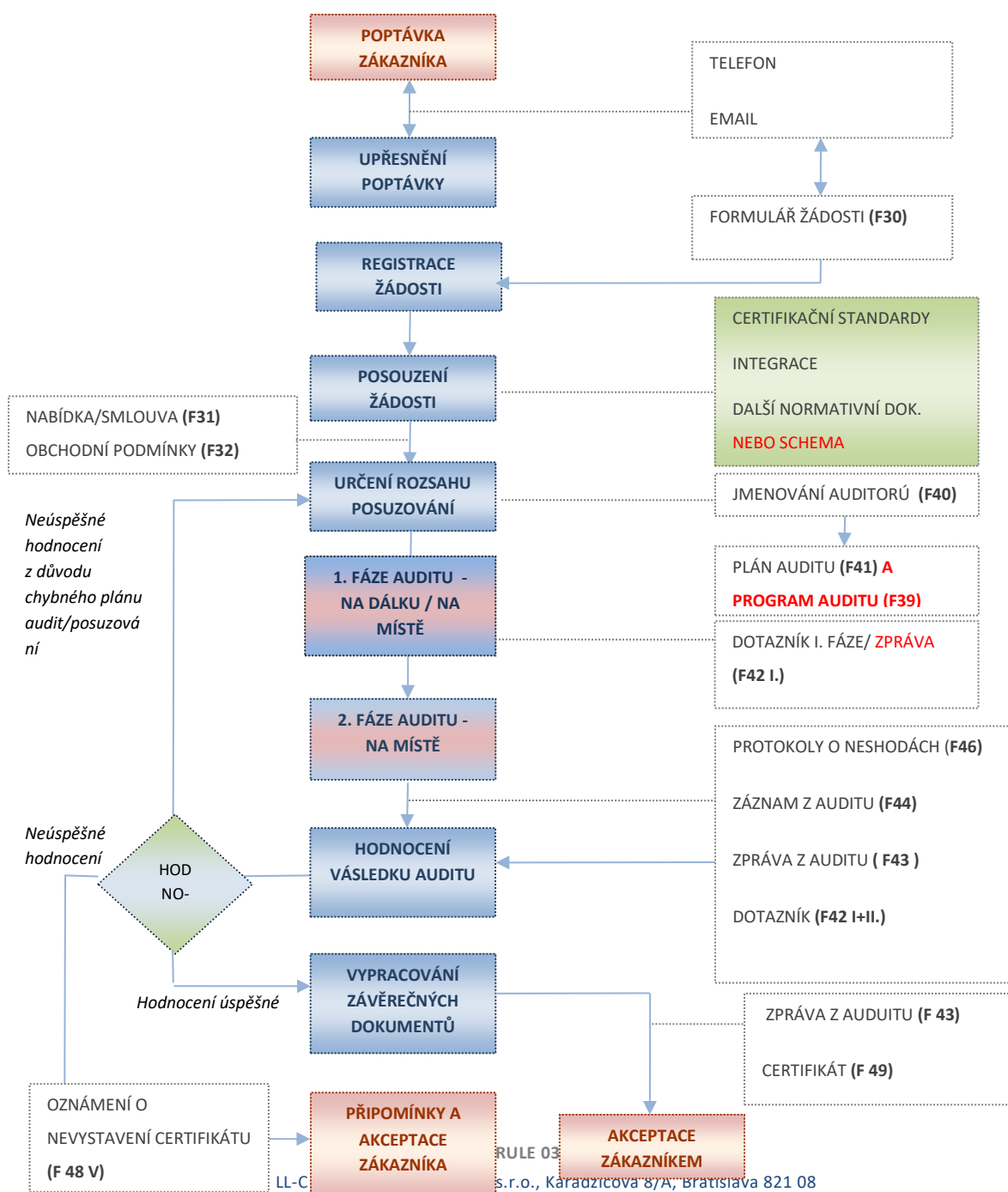
V. Certification Process – Procedure for Management System Certification

Diagram certifikačního procesu – certifikace systému řízení

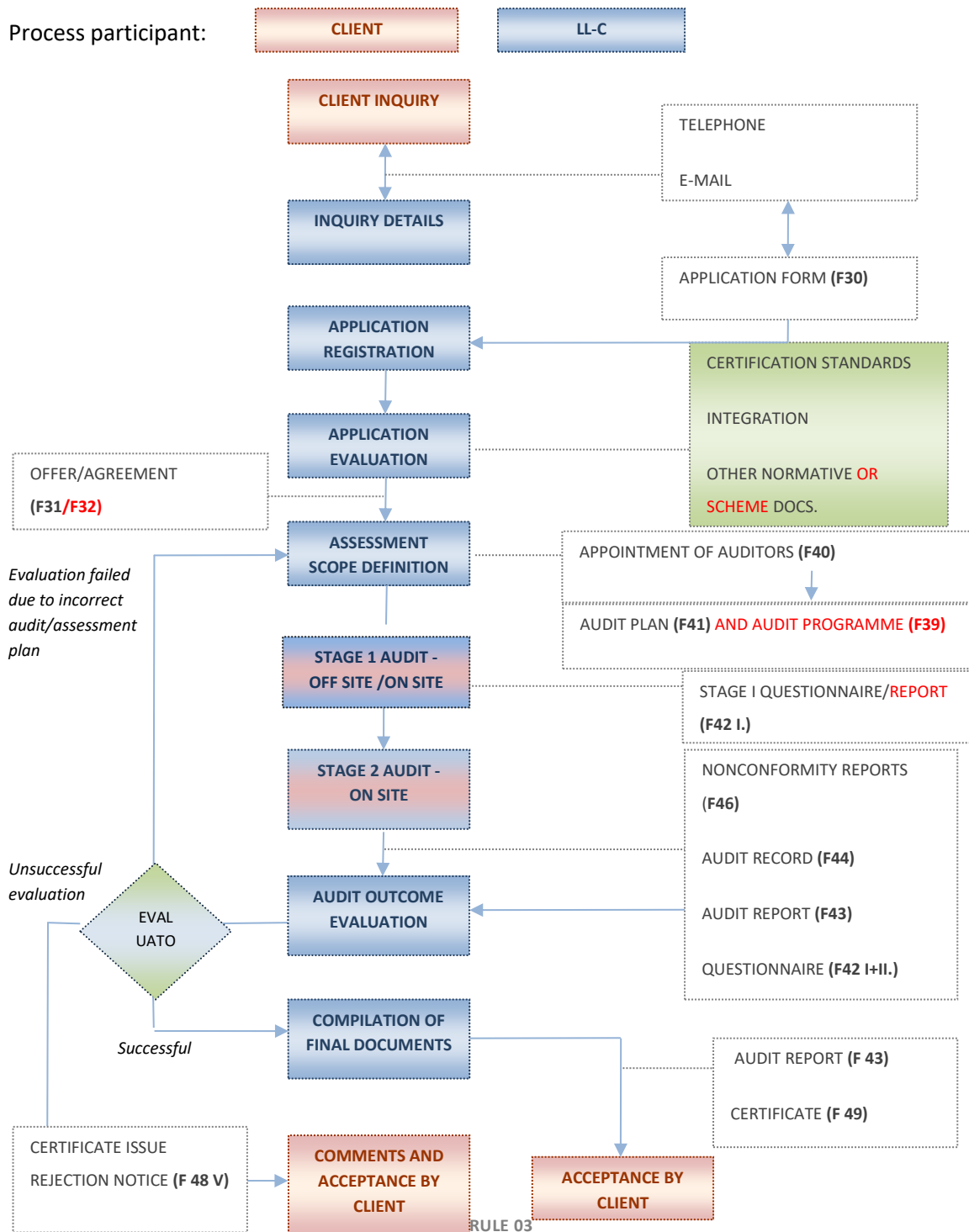
Účastník procesu:

ZÁKAZNÍK

LL-C



Certification Process Diagram – Management System



Certifikační proces zpravidla sestává z:

1. stupeň počátečního auditu

- posouzení shody požadované dokumentace
- seznámení se s aspekty, korupčními riziky z předmětu činnosti
- celkové připravenosti na 2. Stupeň

2. stupeň auditu

- posouzení zavedení a uplatnění požadavků standardy nebo schéma a dokumentace v místě provozu žadatele o certifikaci;
- hodnocení výsledků auditu;

Jednotlivé stupně postupu během periody platnosti smlouvy o certifikaci jsou:

- počáteční dvoustupňový audit a hodnocení (certifikační audit)
- průběžný dozor (dozorový audit) v druhém a třetím roce
- recertifikační audit (audit opakovaného posuzování) na konci periody platnosti certifikátu pro udržení platnosti certifikace.

Následující články popisují jednotlivé fáze. Přílohy č. 1, 2 a 3 ukazují všeobecný postup.

The certification process generally consists of:

Stage 1 of the Initial Audit

- compliance assessment of the required documentation;
- familiarisation with the aspects and corruption risks from the subject of the activity;
- overall readiness for stage 2.

Stage 2 of the Audit

- assessment of the implementation and application of Standards or Scheme requirements and documentation at the certification applicant's place of operation;
- evaluation of audit results;

The different stages of the procedure during the period of validity of the certification contract are:

- initial two-stage audit and evaluation (certification audit);
- continuous surveillance (surveillance audit) in the second and third year;
- recertification audit (reassessment audit) at the end of the certificate validity period to maintain the validity of the certification.

The following articles describe each phase. Annexes 1, 2 and 3 show the general procedure.

Poptávka / nabídka / potvrzení objednávky

Poptávka jakéhokoliv nového zájemce o certifikaci systému řízení může být projednána ústně při osobním jednání s pracovníkem LL-C nebo zájemcem písemně vyjádřena a zaslána dopisem nebo emailem na adresu info@ll-c.sk nebo zaslána prostřednictvím elektronického formuláře umístěného na webových stránkách www.ll-c.sk. Vedoucí certifikačního orgánu LL-C na základě osobního projednání nebo obdržení písemné poptávky na certifikaci ověří údaje uvedené v Dotazníku pro nabídku na certifikaci systému řízení - F30 a ověří, zda je obor žadatele pokryt akreditací a zda není potřeba spojit do integrované certifikace spolu s LL-C (Certification) Czech Republic a.s.

V případě soukromých certifikačních schémat certifikační orgán shromažďuje a dokumentuje informace od žádající organizace ve formuláři žádosti F30, který podrobně uvádí minimální informace požadované v ISO/IEC 17021-1 a ISO 22003-1:2022 a další požadavky na schéma.

CB posoudí rozsah navrhovaný organizací na formuláři žádosti a posoudí jej podle požadavků v příloze 1.

Na základě poptávky, údajů z dotazníku a aktuálního sazebníku LL-C vystaví Nabídku na certifikaci systému řízení - F31 v písemné formě a zašle na adresu žadatele. Nedílnou přílohou nabídky jsou Obchodní podmínky - F32.

Inquiry/application registration/ certification offer

The demand for a management system certification by any new applicant may be discussed verbally in a face-to-face meeting with an LL-C staff member. The applicant may submit their request in writing by a letter or e-mail to info@ll-c.sk. It can also be sent by means of an electronic form, which is located on the website www.ll-c.sk. Upon personal discussion or receipt of the written request for certification, the head of the LL-C (Certification), product manager (person responsible for the standard) or region coordinator body will verify the information provided in Application Form - F30 and verify whether the applicant's field of activity is covered by the accreditation and whether it is necessary to join the integrated certification together with LL-C (Certification) Czech Republic, a. s.

In case of private certification schemes the CB collect and document the information from the applicant organization in an application form- F30 which details the minimum information as required in the ISO/IEC 17021-1 and ISO 22003-1:2022, and additional Scheme requirements.

The CB shall assess the scope proposed by the organization on the application form and review it against the requirements in Annex 1.

On the basis of the request, data from the Questionnaire and the current tariff, LL-C will issue an Offer for Management System Certification - F31 in writing and send it to the applicant's address. The Terms and Conditions - F32 are an integral part of the Offer.

Součástí nabídky jsou jak finanční tak i technické parametry, například počítání audit času dle daných norem a MPA (ISO/TS, IAF nebo FSSC požadavky).

Subjekt, který na základě zasláné nabídky si přeje certifikovat systém společností LL-C, potvrdí svým podpisem zaslánou nabídku a přiložené obchodní podmínky. Podpisem oprávněné osoby žadatele na zasláné nabídce je potvrzena objednávka pro provedení auditu systému řízení, popisem přiložených obchodních podmínek je uzavřena Smlouva na certifikaci systému řízení. Smlouva se všeobecně řídí ustanoveními 513/1991 Zb. Obchodního zákonníku. Dále jsou potvrzeny informace, které poskytl k jejímu vypracování.

Potvrzením objednávky je zahájen následující proces:

- je zaevidován do interního systému certifikační případ (zakázka) včetně údajů o žadateli
- je jmenován vedoucí auditor, který zahájí plánování auditu (kontakt s pověřenou osobou žadatele, doplnění podmínek, sestavení týmu auditorů, datum auditu)
- žadatel je vyzván, aby předložil společnosti LL-C příručku nebo jiný dokument popisující systém řízení nejméně 14 dní před předpokládaným auditem.

Auditoři

The offer includes both financial and technical parameters, for example the calculation of audit time according to the given standards and MPA (ISO/TS, IAF or FSSC requirements).

The entity wishing to have the system certified by LL-C on the basis of the Offer sent shall confirm the Offer and the attached terms and conditions by signing the Offer. The signature of the authorized applicant on the sent Offer confirms the order for the audit of the management system, the signature of the attached terms and conditions concludes the Contract for the certification of the management system. In general, the Contract is governed by the provisions of Act No. 513/1991 of the Commercial Code. Furthermore, the information provided for its preparation is also confirmed.

After the confirmation of the order, the following process begins:

- a certification case, including details of the applicant, is registered in the internal system;
- a head auditor is appointed to initiate the audit planning (contact with the applicant's delegated person, completion of conditions, assembly of the audit team, date of the audit);
- the applicant is invited to submit to LL-C a manual or other document describing the management system at least 14 days before the envisaged audit.

Auditors

Vedoucí certifikačního orgánu LL-C jmenuje vedoucího auditora, členy auditorského týmu, technické experty a hodnotitele auditu.

Musí být dodržena všeobecná kritéria kvalifikace auditorů včetně profesního zaměření a zkušeností, zohledňujících předmět činnosti žadatele a případné zvláštní procesy (např. svařování), nestrannost a nezávislost. Jmenování vedoucího auditora musí být oznámeno žadateli s dostatečným předstihem.

Předkládaná dokumentace

Předkládaná dokumentace k posouzení musí přiměřeně definovat organizační strukturu žadatele a popis jeho aktivit. Dokumentace může navíc mimo příručku zahrnovat příslušné postupy. Dokumentace musí zohlednit přímé i nepřímé požadavky vycházející z použité normy a z předmětu činnosti.

Posouzení dokumentace

LL-C považuje za důvěrné veškeré informace a podklady klienta. Vedoucí auditor posoudí předloženou dokumentaci z hlediska úplnosti a shody s požadavky vybrané normy. V případě závažných neshod nebo v případě schématu FSSC Oblast zájmu obdrží žadatel zprávu ve formě Protokol o neshodách – F46, ke kterým musí přijmout nápravná opatření a uvést datum pro jejich splnění. Tyto neshody musí být odstraněny před certifikačním auditem. Nepodstatné neshody a nejasnosti mohou být vyjasněny

The head of the certification body, product manager (person responsible for the standard) or region coordinator appoints the head auditor, audit team members, technical experts and the audit assessor.

The criteria for the general qualifications of the auditors, including professional specialisation and experience, taking into account the applicant's field of activity and any special processes (e.g. welding), impartiality and independence must be met. The appointment of the head auditor must be communicated to the applicant well in advance.

Submitted Documentation

The documentation submitted for assessment must adequately define the applicant's organisational structure and a description of their activities. In addition to the manual, the documentation may include relevant procedures. The documentation takes into account both direct and indirect requirements based on the standard and the scope of the activity.

Assessment of the Documentation

LL-C considers all information and documents from the client to be confidential. The head auditor will assess the submitted documentation with respect to completeness and compliance with the requirements of the selected standard. In the case of serious incongruities or in case of FSSC scheme Area of Concern, the applicant will receive a report in the Form of a Non-Compliance Report – F46, for which the corrective action must be taken and the date for completion indicated. These

v průběhu auditu. Ve schématu FSSC je oblast zájmu objasněna během 2. fáze auditu a musí být uzavřena nebo definována jako NCR. Hodnocení dokumentace provádí vedoucí auditor mimo pracoviště klienta. Posouzení dokumentace probíhá jako součást přípravy certifikačního auditu. Nová vydání a revize dokumentace jsou – pokud je to nutné – přezkoumány při dozorovém auditu.

non-compliances must be resolved prior to the certification audit. Irrelevant non-compliances and ambiguities may be clarified during the audit. In FSSC scheme Area of Concern is clarified during 2nd stage of audit and must be closed or defined as NCRs. The assessment of the documentation is carried out by the head auditor outside the client's workplace. The assessment of the documentation takes place as part of the preparation for the certification audit. New issues and revisions of the documentation are, if necessary, reviewed during the surveillance audits.

1. stupeň počátečního auditu

Provedení 1. stupně je povinné a provádí se jako součást počátečního auditu (1. stupeň). Cílem 1. stupně auditu je zjistit připravenost žadatele s tím, zda jsou splněny podstatné a hlavní podmínky pro provedení 2. stupně auditu.

Výsledky z 1. stupně auditů jsou předkládány ve formě Protokolu o neshodách – F46 a na specifických formulářích.

Za některých okolností lze 1. stupeň provést mimo společnost žadatele využitím dotazníků a telekomunikačních technologií. CAAT RAP.

V případě kladného výsledku z 1. Stupně je možné přistoupit k 2. stupni. V případě negativního výsledku je poskytnut čas klientovi k odstranění neshod z 1. Stupně. Ve schématu FSSC 22000 nesmí být doba mezi 1. fází auditu a 2. fází auditu delší než 6 měsíců nebo se fáze 1 musí opakovat.

Stage 1 of the Initial Audit

The 1st audit stage is mandatory and is carried out as part of the initial audit (Stage 1). The objective of Stage 1 of the audit is to determine the applicant's readiness to meet the essential and main conditions for Stage 2 of the audit.

The results from Stage 1 of the audit are submitted in the form of a Non-Compliance Report – F46 and on specific forms.

In some cases, Stage 1 can be conducted outside the applicant's workplace using CAAT RAP questionnaires and telecommunications technology.

In the event of a positive result from Stage 1, it is possible to proceed to Stage 2. In the event of a negative result, time is given to the client to rectify inconsistencies from Stage 1. In FSSC 22000 scheme the time between audit stage 1 and audit stage 2 must not be longer than 6 months or the stage 1 shall be repeated.

Příprava a plánování auditu

Vedoucí auditor ve spolupráci se žadatelem sestaví program (plán) průběhu auditu a písemně informuje žadatele. Plán obsahuje všechny informace nutné pro žadatele k přípravě auditu. Je-li to nutné, může vedoucí auditor předem za účelem plánu navštívit žadatele.

V případě integrovaného auditu se vytvoří pouze jeden plán auditu, vedoucí auditor sestavuje plán auditu tak, aby nedošlo k opakovanému ověřování společných požadavků jednotlivých norem.

1. a 2. Stupně auditu jsou časově oddělené, aby klient mohl uplatnit nápravná opatření před 2.stupněm a nedošlo k přerušení auditu. 1. A2.stupeň je možné časově navázat bez časové mezery pouze v případě, že je klient upozorněn na riziko přerušení auditu v případě neshod z 1.stupně – viz Obchodní podmínky F-32.

Metoda CAAT-RAT / ICT (metody vzdáleného hodnocení a jejich přístupy nejen v době pandemické krize COVID 19). V případě schématu certifikace kvality FSSC 22000, FSSC 22000 bude dálkové hodnocení metodou ICT organizováno podle aktuálních pokynů vlastníka schématu ve všech fázích

Audit Preparation and Planning

The head auditor, in cooperation with the applicant, draws up an audit programme (plan) and inform the applicant in writing. The plan contains all the information the applicant needs for the preparation of the audit. If necessary, the head auditor may visit the applicant in advance in order to prepare a plan.

In the case of an integrated audit, only one audit plan is drawn up. The head auditor draws up the audit plan so as to avoid repetitive verification of the common requirements of individual standards.

Stage 1 and 2 of the audit are separated in time to allow the client to apply corrective actions prior to Stage 2 and avoid interruption of the audit. Stage 1 and 2 can only be followed up without a time gap if the client is advised of the risk of audit interruption in the event of inconsistencies from Stage 1 - see Terms and Conditions F-32.

CAAT-RAT / ICT method (remote assessment methods and their approaches not only during the COVID 19 pandemic crisis). In case of FSSC 22000, FSSC 22000 Quality Certification scheme the remote assessment using ICT method will be organized according actual scheme owner directives in all phases of audit (initial or certification-Ist

auditu (počáteční nebo certifikační – I. a II. fáze, dozorový a recertifikační audit).

Vzhledem k tomu, že informační a komunikační technologie jsou stále sofistikovanější, je důležité, aby pracovníci CO byli vyškoleni v tom, jak používat metody hodnocení ICT ke zvýšení účinnosti a efektivity auditu a k podpoře a udržení integrity procesu auditu.

Metody vzdáleného hodnocení využívající ICT mohou zahrnovat následující přístupy: Telekonference, Webové schůzky, Interaktivní komunikace přes Internet, Elektronický vzdálený přístup k dokumentaci a/nebo procesům systému řízení a další přístupy.

Cílem je poskytnout dostatečně flexibilní a nezávaznou metodiku, která by vyhovovala potřebám průmyslu tím, že klientským organizacím umožní používat ICT / CAAT-RAP k zlepšení tradičního procesu auditu.

ICT technologie, které budou použity jako nástroj pro vzdálený audit FSSC 22000 splňující všechny požadavky IAF MD 4:

- 1) Vedení pohovorů s lidmi a přezkoumávání zásad, postupů nebo záznamů auditu na místě;
- 2) Při použití přístupu auditu ICT, jak je uvedeno v příloze 9 FSSC.

AUDIT Úvodní jednání

Úvodní jednání je pohovor auditora/ů s vedením žadatele a s jeho

and IInd stage, surveillance and recertification audit).

As information and communication technologies become more sophisticated, it is important that CO staff are trained on how to use ICT assessment methods to increase audit efficiency and effectiveness and to support and maintain the integrity of the process audit.

Remote assessment methods using ICT may include the following approaches: Teleconferencing, Web meetings, Interactive communication via the Internet, Electronic remote access to management system documentation and / or processes and other approaches.

The aim is to provide a sufficiently flexible and non-prescriptive methodology to meet the needs of industry by allowing client organizations to use ICT / CAAT-RAP to improve the traditional audit process.

ICT technologies that will be used as a tool for remote audit FSSC 22000 meeting all requirements of IAF MD 4:

- 1) Conducting interviews with people and reviewing on-site audit policies, procedures or records;
- 2) When using the ICT audit approach as set out in FSSC Annex 9.

AUDIT Opening meeting

The opening meeting consists of an interview of the auditor(s) with the applicant's management and their

představitelem vedení pro kvalitu.
Účelem úvodního jednání je:

- dosažení shody obou stran v otázkách obsahu a postupu certifikace
- projednání výsledků 1. stupně auditu
- určení způsobu oficiální komunikace auditorů s managementem
- ověření skutečnosti, zda rozsah auditu poskytne auditorům výsledky vhodné pro zhodnocení systému
- prohlášení o důvěrnosti a nestrannosti týmu auditorů.

Provedení auditu

Auditoři při asistenci představitele vedení nebo jeho zástupců prověří systém v organizačních jednotkách žadatele podle plánu včetně změn přijatých při úvodním jednání. Při auditu auditoři použijí dotazník a prověří, zda systém řízení je zaveden a uplatněn ve shodě s požadavky příslušné normy a s dokumentací žadatele. Po skončení auditu předloží vedoucí auditor žadateli předběžnou ústní zprávu o výsledcích. Tým auditorů není oprávněn poskytnout konečný výsledek. Písemná zpráva, obsahující výsledek auditu a další důležité údaje, obdrží žadatel do 14 dnů. Žadatel se k nim může vyjádřit do následujících 14 dnů. Jestliže jsou zjištěny nedostatky v systému řízení,

quality management representative.
The purpose of the initial negotiation is:

- to reach an agreement between both parties on the content and process of certification;
- to discuss the results of Stage 1 of the audit;
- to determine the way of formal communication between auditors and the management;
- to verify that the scope of the audit will provide the auditors with results suitable for system evaluation;
- declaration of confidentiality and impartiality of the audit team.

2nd stage of Audit

The auditors, assisted by a management representative or their representatives, will review the system in the applicant's organisational units as planned, including changes adopted at the initial meeting. During the audit, the auditors will use a questionnaire to verify that the management system is implemented and applied in compliance with the requirements of the relevant standard and the applicant's documentation. On completion of the audit, the head auditor will provide the applicant with a preliminary verbal report on the results. The audit team is not authorised to provide a final result. A written report containing the result of the audit and other relevant data will be sent to the

žadatel musí navrhnout odpovídající nápravná opatření a termín jejich splnění, lhůty jsou závislé na konkrétním zjištění.

Hodnocení výsledků auditu

Vedoucí auditor předá hodnotiteli (např. vedoucímu certifikačního orgánu nebo jeho zástupci) kompletní dokumentaci z auditu k nestrannému vyhodnocení a rozhodnutí o certifikaci.

Kriteria hodnocení výsledku audit jsou následující:

- ověření shody se směrnicemi společnosti LL-C na certifikaci
- ověření shody s příslušnou normou nebo schematu
- doložení výsledků auditu v dokumentaci z auditu (zpráva, dotazník, protokoly o neshodách)

Nejasnosti vyjasní hodnotitel jmenovaný pro daný případ s vedoucím auditorem. V závislosti na neshodách může vzniknout potřeba dodatečného auditu na prošetření nápravných opatření před vydáním / souhlasem s ponecháním certifikátu. Hodnotitel auditu přezkoumá výsledek dodatečného auditu.

Informace žadateli

V případě, že hodnotící komise dojde k závěru, že výsledky posuzování

applicant within 14 days. The applicant may comment on it within the following 14 days. Where deficiencies in the management system are identified, the applicant must propose appropriate corrective measures and a deadline for their implementation. Deadlines depend on the specific finding.

Evaluation of Audit Results

The head auditor will hand over the complete audit documentation to the assessor (e.g. the head of the certification body or their representative) for an impartial evaluation and certification decision.

The criteria for assessing the audit result are as follows:

- verification of compliance with LL-C's policies for certification;
- verification of compliance with the relevant standard or scheme;
- substantiation of audit results in the audit documentation (report, questionnaire, non-compliance reports).

Ambiguities shall be clarified by the assessor appointed for the case with the head auditor. Depending on the inconsistencies, an additional audit may be required to investigate corrective actions before issuing/agreeing to retain the certificate. The audit assessor will review the result of the additional audit.

Information to the Applicant

If the evaluating committee concludes that the results of the assessment justify the certification body to issue or retain the certificate, the applicant will receive

opravňují certifikační společnost k vydání nebo ponechání certifikátu, žadatel obdrží certifikát (v případě počátečního auditu) a zprávu z auditu, případně zprávu, za jakých dodatečných podmínek certifikát může být vydán (ponechán).

V případě, že hodnotící komise dojde k závěru, že výsledky posuzování neopravňují certifikační společnost k vydání nebo ponechání certifikátu, sdělí prostřednictvím VCO toto rozhodnutí žadateli včetně zdůvodnění. Žadatel se může odvolat k vedoucímu certifikačního orgánu a požádat s příslušným zdůvodněním o změnu rozhodnutí

Smlouva o certifikaci

Smlouva o certifikaci systému řízení, která řeší práva a povinnosti žadatele a certifikačního orgánu, je uzavřena potvrzením Obchodních podmínek pro následný dozor nad udržováním certifikace - F32 a Nabídky na certifikaci systému řízení - F31 žadatelem. Žadatel musí tyto dokumenty potvrdit nejpozději před zahájením počátečního auditu. Tato smlouva je pro vystavení certifikátu a jeho udržování závazná.

- 1) Vlastníkem certifikátu a obsahu zprávy o auditu bude CO;
- 2) Podmínky, za kterých může být certifikační smlouva ukončena;
- 3) podmínky, za kterých může certifikát používat certifikovaná organizace;
- 4) Podmínky důvěrnosti ve vztahu k informacím shromážděným, CO během certifikačního procesu;
- 5) Certifikovaná organizace umožňuje, CO sdílet informace týkající se procesu certifikace a auditu s nadací FSSC nebo

a certificate (in case of an initial audit) and an audit report, or a report on what additional conditions are required for the certificate to be issued (retained).

In the event that the evaluating committee concludes that the results of the assessment do not justify the certification body to issue or retain the certificate, it will communicate this decision to the applicant through the Head of CB, including the reasons for it. The applicant may appeal to the head of the certification body and request, with appropriate justification, that the decision be reversed.

Certification Contract

A certification agreement must be concluded between the certification body and the organization applying for certification with a detailed description of the scope of the certificate and a reference to all relevant system requirements. This agreement must contain details or references to agreements between the CB and the organization, which include, but are not limited to:

- 1) Ownership of the certificate and the content of the audit report will be held by the CB;
- 2) Conditions under which the certification contract can be terminated;
- 3) The conditions under which the certificate may be used by a certified organization;
- 4) Conditions of confidentiality in relation to information collected by the CB during the certification process;
- 5) The certified organization allows the CB to share information regarding the certification and audit process with the FSSC Foundation or Scheme Owner,

vlastníkem schématu, GFSI, vládními orgány, je-li to požadováno a taky umožňuje minimalně jeden neohlášený audit během certifikačního cyklu;

6) Postupy pro řízení neshody;

7) Postupy pro stížnosti a odvolání;

8) Zařazení informací o certifikovaném stavu organizace na webové stránky LL-C a FSSC webové stránky a portálu FSSC 22000;

9) Spolupráce při umožnění hodnocení auditora (monitorování – svědecký audit) akreditačním orgánem a/nebo s Nadací FSSC, je-li požadováno;

10) Komunikační povinnosti certifikovaných organizací vůči Certifikačnímu orgánu (CO) do 3 pracovních dnů týkající se:

- a. jakékoli významné změny, které ovlivňují soulad se systémovými požadavky, a požádat o radu CO v případech, kdy existují pochybnosti o významu změny;
- b. významné události ovlivňující systém řízení (FSMS), zákonnost a/nebo integritu certifikace, včetně soudních řízení, stíhání, situací, které vážně ohrožují bezpečnost potravin, kvalitu nebo integritu certifikace v důsledku přírodních nebo člověkem způsobených katastrof. (např. válka, stávka, terorismus, kriminalita, povodeň, zemětřesení, elektronický útok na počítače atd.);
- c. veřejné akce související s bezpečností potravin (např. veřejná shromáždění, katastrofy, vypuknutí potravinové bezpečnosti atd.);

GFSI, government authorities, if required and also agree with minimum one unannounced audit during the certification cycle;

6) Non-compliance management procedures;

7) Complaints and appeals procedures;

8) Inclusion of information on the certified status of the organization on the LL-C website and FSSC website and FSSC portal;

9) Cooperation in enabling the evaluation of the auditor (monitoring - witness audit) by the Accreditation Body and/or FSSC Foundation, if required;

10) Communication obligations of certified organizations towards the Certification Body (CB) within 3 working days concerning:

- a. any significant changes that affect compliance with the system requirements and seek advice from the CO in cases where there are doubts about the significance of the change;
- b. significant events affecting the management system (FSMS), legality and / or integrity of certification, including legal proceedings, prosecutions, situations that pose a serious threat to food safety, quality or integrity of certification due to natural or man-made disasters. (eg war, strike, terrorism, crime, flood, earthquake, electronic attack on computers, etc.);
- c. public events related to food safety (eg public convening, disasters, food safety outbreaks, etc.);
- d. changes in the name of the organization, contact address and details of the site;
- e. changes in the organization (eg legal, business, organizational or

- d. změny názvu organizace, kontaktní adresy a údajů o webu;
- e. změny v organizaci (např. právní, obchodní, organizační nebo vlastnický status) a managementu (např. klíčový management, rozhodování nebo technický personál);
- f. změny v systému řízení, rozsahu činností a kategorií produktů, na které se vztahuje certifikovaný systém řízení;
- g. jakákoli jiná změna, která způsobí nepřesnost informací na certifikátu

- ownership status) and management (eg key management, decision-making or technical staff);
- f. changes in the management system, scope of operations and product categories covered by the certified management system;
- g. any other change that makes the information on the certificate inaccurate

Smlouva o certifikaci systému managementu, která řeší práva a povinnosti žadatele a certifikačního orgánu, je uzavřena potvrzením žadatele o Podmínkách pro následný dohled nad vedením certifikace – F32 a Nabídce certifikace systému managementu. – F31. Tyto dokumenty musí žadatel potvrdit nejpozději před zahájením vstupního auditu. Tato smlouva je závazná pro vydání a údržbu certifikátu.

The management system certification contract, which addresses the rights and obligations of the applicant and the certification body, is concluded by the applicant's acknowledgement of the Terms and Conditions for a follow-up supervision of the maintenance of certification – F32 and the Management System Certification Offer – F31. The applicant must confirm these documents at the latest before the start of the initial audit. This Contract is binding for the issue and maintenance of the certificate.

Certifikace

Po splnění výše uvedených náležitostí je vydán žadateli certifikát (2 originály v národním jazyce sídla žadatele a 2 originály v AJ. Pro další výtisky a pro cizojazyčné verze mohou být účtovány dodatečné poplatky. Platnost certifikátu stanovena na tři roky za předpokladu, že je průběžně dozorováno plnění podmínek příslušné normy resp. norem a jsou dodržována smluvní ujednání.

Certification

Once the above requirements have been met, a certificate is issued to the applicant (2 originals in the official language of the applicant's place of residence and 2 originals in English). Additional fees may be charged for additional copies or foreign language versions. The validity of the certificate is set at three years, provided that the conditions of the relevant standard(s) are continuously monitored and the contractual agreements are complied with.



Použití loga LL-C

Použití symbolů LL-C je upraveno v rámci Obchodních podmínek pro následný dozor nad udržováním certifikace - F32. Certifikovaný subjekt musí takto pravidla dodržovat včetně použití log a značek odkazujících na certifikaci na reklamních předmětech.

V případě soukromých certifikačních schémat bude použití loga v souladu s jejich vlastními dokumenty (dokument FSSC 22000, část IV).

Udržování platnosti

Za účelem udržování platnosti certifikátu provádí LL-C dozorové audity na zjištění efektivnosti systému. LL-C provádí tyto audity tak, že 1. dozorový po prvotní certifikaci audit musí být zahájeny vždy k výročnímu datu provedení prvního certifikačního s minimální tolerancí, u ostatních auditů je vhodné aplikovat toto pravidlo rovněž tu s minimální tolerancí.

Jestliže v průběhu dozorového auditu shledá LL-C, že systém řízení certifikovaného subjektu neodpovídá požadavkům příslušné normy, bude subjektu dána možnost přijmout nápravná opatření ve stanovené lhůtě. LL-C zhodnotí a prošetří, zda zahájená nápravná opatření jsou adekvátní pro ponechání certifikátu v platnosti.

Před ukončením platnosti certifikátu a za předpokladu, že si držitel certifikátu přeje nadále pokračovat s certifikovaným systémem u společnosti LL-C, LL-C musí

Use of the LL-C Logo and marks

The use of the LL-C symbols is regulated within the Terms and Conditions for the follow-up supervision of the maintenance of certification – F32. The certified body must comply with these rules hjo, including the use of the logo and marks referring to the certification on promotional items.

In case of private certification schemes the use of logo will be according their own documents (FSSC 22000 document Part IV).

Maintenance of certification

In order to maintain the validity of the certificate, LL-C conducts surveillance audits to determine the effectiveness of the system. LL-C shall conduct these audits so that the 1st surveillance audit after the initial certification always commences on the anniversary date of the first certification audit with a minimum tolerance. In case of other audits, it is also appropriate to apply this rule, including the minimum tolerance.

If, during the course of a surveillance audit, the LL-C finds that the management system of the certified body does not comply with the requirements of the relevant standard, the entity will be given the opportunity to take corrective action within a specified period of time. The LL-C will evaluate and review whether the corrective actions initiated are adequate to maintain the certificate validity.

Prior to the expiration of the certificate, and assuming the certificate holder wishes to continue with the LL-C certified system, a recertification audit

provést recertifikační audit. Plánování musí zohlednit dobu potřebnou k auditu a rozhodnutí tak, aby nový certifikát mohl být vydán nejlépe před uplynutím platnosti starého.

Podstatné změny organizace (např. změna počtu poboček), předmětu činnosti a hlavní dokumentace musí být předloženy společnosti LL-C nejméně 14 dní před zahájením auditu.

VI. Pozastavení a zrušení platnosti certifikátu

Pozastavení certifikátu

V případě porušení smlouvy o certifikaci jeho držitelem a na základě následného důkladného prošetření vážnosti porušení, může být certifikát pozastaven na dobu stanovenou LL-C. Toto může nastat např. v následujících případech:

- provedený dozor prokáže, že klient řádně neplní povinnosti vyplývající ze schváleného systému protikorupčního managementu, odsouhlasená nápravná opatření nebyla řádně uplatněna během dohodnuté doby na provedení nápravných opatření
- dozor nemohl být proveden včas (např. certifikovaný subjekt odmítá provedení dozoru)
- certifikovaný subjekt je v nesolventní situaci nebo v očekávání konkurzu

must be conducted by LL-C. Planning must take into account the time required for the audit and decision so that a new certificate can be issued preferably before the expiry of the old one.

Substantial changes to the organisation (e.g. change in the number of branches), scope of activities and master documentation must be submitted to LL-C at least 14 days before the start of the audit.

VI. Suspension and withdrawal of Certificate

Suspension of Certificate

In the event of a breach of the certification contract by the holder and following a thorough investigation into the seriousness of the breach, the certificate may be suspended for a period of time to be determined by LL-C. This may occur, for example, in the following cases:

- the surveillance carried out demonstrates that the client is not properly fulfilling the obligations arising from the approved anti-corruption management system and the agreed corrective measures have not been properly implemented within the agreed time period for the implementation of the corrective measures;
- the surveillance could not be carried out in due time (e.g. the certified entity refuses to carry out the surveillance);
- the certified entity is insolvent or in anticipation of insolvency;

- certifikovaný subjekt používal certifikát nedovoleným způsobem

Pozastavení je sděleno držiteli doporučeným dopisem a zveřejněno na webových stránkách certifikačního orgánu. Držitel se může odvolat ve lhůtě 30 dní k vedoucímu certifikačního orgánu LL-C. Pozastavení LL-C zruší okamžitě, pokud certifikovaný subjekt prokáže odstranění porušení smlouvy nápravným opatřením ve stanovené lhůtě.

Zrušení/Odejmutí certifikátu

Jestliže držitel navzdory instrukcím od společnosti LL-C nesplní své závazky ze smlouvy o certifikaci, např. nepřijme nebo nesplní nápravná opatření k nedostatkům výše uvedeným, LL-C okamžitě ukončí platnost certifikátu. Toto oznámí držiteli, požádá o vrácení originálů certifikátů doporučeným dopisem a tuto skutečnost zveřejní. Ostatní důvody pro zrušení mohou např. být:

- dozorový audit prokáže, že podstatné požadavky na systém protikorupčního managementu nejsou splněné
- přes opakované snahy možno provést dozorové činnosti v dohodnutých lhůtách
- držitel o zrušení požádal

- the certified entity has used the certificate in an unauthorised manner.

The suspension will be notified to the holder by a recorded delivery letter and published on the certification body's website. The holder may appeal within 30 days to the head of the LL-C certification body. The suspension will be lifted immediately by LL-C if the certified entity demonstrates that the breach of contract has been corrected by corrective action within the specified period of time.

Termination/ withdrawal of certification

If the holder fails to comply with obligations under the certification contract, e.g. fails to take or complete corrective action on the stated deficiencies, despite LL-C's instructions, LL-C will immediately revoke the certificate. It will then notify the holder, request the return of the original certificates by a recorder delivery letter and make this fact publicly accessible. Other reasons for certificate revocation may include:

- the surveillance audit demonstrates that the essential requirements for an anti-corruption management system are not met;
- despite repeated efforts, it has not been possible to carry out the surveillance activities within the agreed deadlines;
- the holder has applied for the revocation;

- držitel neplní finanční a jiné závazky vůči společnosti LL-C
- jiné porušení Obchodních podmínek - F32 ze strany držitele.

Odebrání certifikátu je zveřejněno na webových stránkách CO.

V případě pozastavení, odebrání nebo zrušení certifikátů majitelé soukromých schémat budou informováni o tom, že všechny informace budou rovněž vloženy do jejich databází (FSSC 22000).

Ověřování platných certifikátů na LL-C korporátním systému a databázi soukromých schémat bude prováděna jenkrat měsíčně a eventuelně aktualizována externí databází.

VII. Odpovědnost certifikační společnosti

Důvěrnost

LL-C pokládá všechny informace a dokumentaci držitele certifikátu nebo žadatele za důvěrné.

Jmenování auditorů a jejich kvalifikace (certifikace systému řízení)
Pro certifikaci systémů řízení vybere vedoucí certifikačního orgánu auditory mající odpovídající kvalifikaci a relevantní profesní zkušenost. Znalosti auditorů jsou nepřetržitě aktualizovány interní i externí přípravou.

- the holder fails to meet financial and other obligations set by LL-C;
- other breach of the Terms and Conditions - F32 by the holder.

The certificate withdrawal is published on CB websites.

In case of suspension, withdrawal or cancelation of certificate owners of private schemes will be informed in all information will be entered into their databases as well (FSSC 22000).

Verification of validity of the certificates on the LL-C corporate system and databases of private schemes will be performed once per month and, if necessary, the external database will be updated.

VII. Responsibility of the certification Body

Confidentiality

LL-C considers all information and documentation of the certificate holder or applicant to be confidential.

Appointment and Qualifications of Auditors (management system certification)

For the certification of management systems, the head of the certification body, product manager (person responsible for the standard) or region coordinator will select auditors with appropriate qualifications and relevant professional experience. The expert knowledge of the auditors is continuously updated by internal and external training.

Auditoři nebo osoby jmenované pro vydání rozhodnutí o certifikaci (hodnotitel) (vedoucí certifikačního orgánu nebo pro daný případ určený zástupce) v konkrétním certifikačním případě nesmí být aktivními účastníky v konzultacích při budování systému žadatele nebo s ním jinak svázáni způsobem, který nezaručí nestrannost při rozhodování. Jmenování auditorů jsou navrženi žadateli k odsouhlasení. Žadatel má možnost odmítnout jednotlivé auditory. Musí však uvést důvody, které VCO posoudí a přijme jako konečné. V případě stížnosti zákazníka, pak VCO postupuje podle Příručky řízení – Rule 01. Externí experti a auditoři jsou rovněž vázáni důvěrností na základě smlouvy se společností LL-C.

Uložení dokumentů

LL-C ukládá všechny certifikační záznamy, dokumenty a zprávy po dobu 3 let po skončení jejich aktuality při certifikaci systému řízení a při certifikaci produktu ukládá všechny certifikační záznamy, kompletní dokumentaci a zprávy podle požadavků vztahujících se směrnice.

Zveřejňování certifikace

LL-C v pravidelných intervalech zveřejňuje držitele certifikátu na internetové stránce www.ll-c.info. V případě pozastavení a odejmutí certifikátu je tato informace zveřejňována okamžitě. U soukromých certifikačních schémat (FSSC 22000) jsou informace o klientech a termínech certifikace atd. nahrány do IS vlastníka schématu do 14 dnů po každé akci.

The auditors or persons appointed to issue the certification decision (assessor, head of the certification body or designated representative) in a particular certification case shall not be active participants in the consultation process of building the applicant's system or otherwise linked to the applicant in a way that does not guarantee impartiality in the decision-making process. The appointed auditors are proposed to the applicant for approval. The applicant has the option to reject individual auditors but must give reasons which the HCB will consider and accept as final. In the event of a customer complaint, the HCB will then follow the Quality Manual – Rule 01. The external experts and auditors are also bound by confidentiality under the LL-C contract.

Records

LL-C stores all certification records, documents and reports for 3 years after their expiry date for management system certification and stores all certification records, complete documentation and reports for product certification as required by the applicable guidelines.

Publication of Certification

LL-C publishes the certificate holder on the website www.ll-c.info at regular intervals. In the event of suspension and revocation of the certificate, this information is published immediately. In private certification schemes (FSSC 22000), information about clients and certification dates, etc., are uploaded to its IS of the scheme owner within 14 days after each event.

Změny na certifikátech (aktivita, adresa atd.), pozastavení, odebrání nebo zrušení certifikátů se přímo zasílají do databází soukromých schémat (databáze portálu FSSC 22000).

Changes on certificates (activity, address, et.c) suspension, withdrawal or cancelation of certificates are directly send to databases of private schemes (FSSC 22000 Portal database).

VIII. Odpovědnost držitele certifikátu

VIII. Responsibilities of the Certificate Holder

Kontrola systému řízení

Certifikováním systému řízení bere na sebe držitel certifikátu závazek přezkoumávat účinnost tohoto systému pravidelnými a dokumentovanými interními audity. Jestliže zjistí nedodržování příslušné normy, musí přijmout ze své vlastní iniciativy sám nápravná opatření. Průběžný dohled ze strany společnosti LL-C nezbavuje držitele certifikátu tohoto závazku.

Certification the Management System

By certifying a management system, the certificate holder undertakes to review the effectiveness of that system through regular and documented internal audits. If non-compliance with the relevant standard is found, the holder must take corrective action on their own initiative. Further supervision by LL-C does not relieve the certificate holder of this obligation.

Asistence auditorům LL-C

Držitel je povinen umožnit společnosti LL-C provést audit včas a poskytnout asistenci auditorům při provádění auditu. Musí auditorům umožnit přístup do všech prostor podniku, zahrnujících rozsah certifikace a umožnit auditorům přezkoumání všech relevantních dokumentů.

LL-C Auditor Assistance

The holder is obligated to allow the LL-C company to carry out an audit in due time and provide assistance during the audit. Furthermore, they must allow auditors access to all company premises encompassing the scope of the certification and allow the auditors to examine all relevant documents.

Modifikace systému řízení držitele certifikátu

Držitel je povinen neprodleně informovat LL-C o všech změnách systému řízení nebo jeho modifikacích, majících vliv na rozsah platnosti certifikátu, např.

Modification of the Certificate Holder's Management System

The holder is obliged to immediately inform LL-C of any changes or modifications to the management system that affect the scope of validity of the certificate, for example:

- v případě organizačních změn (změna jména, místo provozu, prodej nebo nákup podniku nebo

- in the event of organisational changes (change of name, place of operation, sale or purchase of the

jeho částí, žaloba na konkurz, rozsah certifikace, atd.)

- v případě výrazných změn hlavních činností, sektoru služeb
- v případě podstatných změn v dokumentaci.

LL-C prošetří změny. V návaznosti na jejich charakter a rozsah může být rozhodnuto o provedení mimořádného auditu.

IX. Uplatnění změn certifikačních pravidel

Systém certifikace LL-C je založen na požadavcích platných norem a akreditačních požadavcích. Všichni držitelé certifikátu musí být informováni v případě změn, kdy certifikační systém musí být upraven. Toto může nastat v případech:

- revizí a změn norem pro certifikaci
- změn akreditačních pravidel (např. změn period dozoru, výdajů spojených s akreditací a auditů apod.).

V případě, že držitel nesouhlasí se změnou, smlouva o certifikaci končí vstupem změny v platnost.

X. Náklady auditu a poplatky

Poplatky za certifikaci jsou stanoveny sazebníkem společnosti LL-C, který je

business or part of it, bankruptcy action, scope of certification, etc.);

- in the event of significant changes in main activities, service sector;
- in the event of substantial changes in documentation.

LL-C will examine the changes. Depending on their nature and extent, it may be decided to carry out an extraordinary audit.

IX. Application of Certification Rules modifications

The LL-C certification system is based on the requirements of applicable standards and accreditation requirements. All certificate holders must be informed in the event of changes when the certification system needs to be modified. This may occur in cases of:

- revisions and changes to certification standards;
- changes to accreditation rules (e.g. changes to surveillance periods, expenses related to accreditation, audits, etc.).

If the holder does not agree to the change, the certification contract is terminated when the change comes into effect.

X. Financing and certification fees

The fees for certification are set out in LL-C's fee schedule, which, in the case of

v případě certifikace systému řízení vyhotoven na základě platných požadavků mezinárodních dokumentů pro certifikace. V rámci akreditace musí LL-C splnit tyto požadavky, především týkající se časového rozsahu auditu.

Poplatky za certifikaci nebo případné další mimořádné náklady (jako příklad poplatek za schéma), jsou předmětem nabídky.

Před započítáním auditu/hodnotících činností musí být žadatelem uhrazena zálohová faktura – akreditační podmínka, kdy platba nesmí být vázána na výsledek certifikačního procesu. viz F32.

XI. Odvolací postup

Odvolání

Klienti se mohou proti rozhodnutí LL-C odvolat k vedoucímu certifikačního orgánu ve lhůtě 30 dní. Ten musí sestavit 3 člennou komisi z auditorů nebo expertů (VCO včetně), kteří se na auditu/hodnocení shody ani rozhodnutí o certifikaci nepodíleli, komise případ zhodnotí a rozhodne hlasováním s prostou většinou.

Stížnosti

Kterákoliv třetí strana si může stěžovat u LL-C na certifikační rozhodnutí. Je uplatněn podobný postup jako u odvolání v závislosti na typu stížnosti.

V případě nařízení mimořádného auditu je odvolací komise svolána až po rozporování jeho výsledku.

management system certification, is based on the applicable requirements of the international certification documents. As part of the accreditation process, LL-C must meet the following requirements, primarily related to the time scope of the audit.

Certification fees or any additional extra costs (such as scheme fee) are subject to the Offer. Prior to the start of the audit/assessment activities, an advance invoice must be paid by the applicant - an accreditation condition where payment must not be linked to the outcome of the certification process. See F32.

XI. Complains and Appeal Procedure

Appeal

Clients may appeal against the LL-C's decision. They must file an appeal with the head of the certification body within 30 days. The latter must set up a 3-member committee of auditors or experts (including the CEO) who were not involved in the compliance audit/assessment or certification decision. The committee shall evaluate the case and decide by a simple majority vote.

Complaints

Any third party may complain to LL-C about a certification decision. A similar procedure to that for appeals applies, depending on the type of the complaint.

If an extraordinary audit is ordered, the appeal committee is convened only after the outcome of the audit has been challenged.

Přesný postup pro přijímání stížností a odvolání, jejich hodnocení a provádění hodnocení je zdokumentován v **Rule12 – Jednací řád odvolací komise.**

The exact procedure for receiving complaints and appeals, evaluating them, and conducting evaluations is documented in **Rule12 – Rules of Procedure of the Appeals Committee.**

Informace o závazku

DATA A DOKUMENTACE VLASTNICTVÍ DAT PORTÁLU FSSC

- a) Vlastníkem zprávy auditora je (certifikovaná) organizace, za údaje zprávy odpovídá CO.
- b) Držitelem certifikátu je (certifikovaná) organizace, nikoli vlastník. CB je vlastníkem dat certifikátu.

Commitment information

FSSC PORTAL DATA AND DATA OWNERSHIP DOCUMENTATION

- a) The (certified) organization is the owner of the audit report, while the CB is responsible for the data of the report.
- b) The certificate holder is a (certified) organization, not the owner. CB is the owner of the certificate data.

Požadavky na nahrávání dat

U všech typů auditů budou požadovaná data a dokumentace vložena na Portál nejpozději do 28 kalendářních dnů po rozhodnutí o certifikaci, maximálně 2 měsíce po posledním dni auditu. Povinné údaje na Portálu se zadávají v angličtině.

Data upload requirements

For all audit types, the required data and documentation shall be entered in the Portal at the latest 28 calendar days after the certification decision with a maximum of 2 months after the last day of the audit. The mandatory data in the Portal shall be entered in English.

KONTROLA KVALITY DAT

CO musí mít zaveden proces kontroly kvality dat, který zaručí kvalitu dat portálu CB. Mezi kvalitativní parametry patří minimálně:

- a) Úplnost: Všechny povinné údaje byly zaregistrovány na Portálu;
- b) Včasnost: Všechny údaje byly zaregistrovány na portálu v požadovaných lhůtách;
- c) Platnost: Hodnoty evidovaných údajů splňují požadavky schématu;

DATA QUALITY CONTROL

The CO must have a data quality control process in place that guarantees the quality of the CB portal data. The quality parameters include at least the following:

- a) Completeness: All mandatory data have been registered on the Portal;
- b) Timeliness: All data were registered on the portal within the required time limits;
- c) Validity: The values of the registered data meet the requirements of the scheme;

- d) Přesnost: Údaje jsou pravdivým vyjádřením skutečných skutečností souvisejících s úplným procesem auditu a certifikace;
- e) Konzistence: Registrované údaje na Portálu představují skutečnou reprezentaci údajů uložených v interním systému (systémech) certifikačních orgánů.

Certifikační orgán - PORTÁL

- a) Na žádost certifikované organizace certifikační orgány aktivně poskytnou certifikované organizaci přístup k souvisejícím profilům organizace, auditu a certifikaci registrovaným na portálu CO s využitím dostupné funkce.
- b) certifikační orgán zajistí, aby byl přístup k certifikované organizaci umožněn pouze oprávněným osobám.

- d) Accuracy: Data is a true representation of actual facts related to the full audit and certification process;
- e) Consistency: The registered data on the Portal represent a real representation of the data stored in the internal system (s) of the certification bodies.

Certification Body - PORTAL

- a) At the request of the certified organization, the certification bodies shall actively provide the certified organization with access to the related organization profiles, audit and certification registered on the CO portal using the available function.
- (b) the certification body shall ensure that access to the certified organization is granted only to authorized persons.